

# **El banc d'estadístiques municipals de l'Institut d'Estadística de Catalunya**

**Estela TONZÁN**

**Eduard SUÑÉ**

**Gelasio NOGUEIRA**

**Mireia FARRÉ**

*Subdirecció d'Estadístiques Demogràfiques i Socials  
Institut d'Estadística de Catalunya*

Aquesta comunicació presenta, primer, les característiques actuals de la base de dades municipal (el BEM) que actualment es pot consultar a l'Institut d'Estadística de Catalunya i que molts geògrafs coneixen i han utilitzat. Després es presenten els trets principals del projecte de renovació de l'antic BEM des del punt de vista temàtic, conceptual i informàtic, per a donar a conèixer als usuaris potencials que es trobin en aquest Congrés les noves aplicacions i aprofitaments estadístics del Banc d'Estadístiques Municipals. També estem interessats en els comentaris i suggeriments dels usuaris per a la seva millora.

## **Introducció**

Les dades estadístiques d'àmbit municipal són sovint una font d'informació imprescindible en els estudis geogràfics i en aquells que tenen en compte aspectes territorials. Tanmateix, tothom que ha abordat estudis d'aquesta mena coneix les dificultats que planteja l'accés a les dades estadístiques desagregades per municipis: la dispersió, la discontinuïtat de les sèries temporals, la manca de fiabilitat en els continguts i la metodologia utilitzada són alguns dels problemes amb què es troben els investigadors.

És prou coneguda la manca de dades sobre alguns temes concrets, com ara el consum, l'energia, el comerç, els transports, les comunicacions, les finances, la hisenda pública,

els serveis socials i d'altres temàtiques que han esdevingut darrerament qüestions importants, com ara l'ecologia i el medi ambient. Només aquelles dades estructurals, que es generen per grans operacions padronals o censals (població, habitatge, agricultura) es disposen amb regularitat. També algunes operacions puntuals, com ara l'Enquesta de Serveis Municipals forneixen dades sobre temes particulars. Tanmateix l'actualització d'aquestes enquestes puntuals presenta dificultats degut al cost elevat de les operacions estadístiques d'aquest tipus.

Un altre problema important per agrupar, homogeneïtzar i difondre les estadístiques municipals a Catalunya, és la dispersió i l'heterogeneïtat dels seus municipis. El seu gran nombre i la gran diferència poblacional entre ells (el més petit,<sup>1</sup> 20 habitants en front la macrocefàlia barcelonina), expliquen gran part del problema (vegeu el quadre 1). Per tot això és especialment necessària a Catalunya la tasca d'agrupar, homogeneïtzar i difondre les estadístiques municipals.

**Quadre 1**  
**Municipis segons la població de dret**

Grandària			Nombre de Municipis	Percentatge
Fins	a	100 habitants	35	3,7
De 101	a	500 habitants	347	36,9
De 501	a	1000 habitants	168	17,9
De 1001	a	2000 habitants	127	13,5
De 2001	a	5000 habitants	128	13,6
De 5001	a	10000 habitants	54	5,7
De 10001	a	20000 habitants	40	4,3
De 20001	a	50000 habitants	25	2,7
De 50001	a	100000 habitants	7	0,7
De 100001	a	500000 habitants	8	0,9
Amb més de		500000 habitants	1	0,1
<b>Total Municipis</b>			<b>940</b>	<b>100,0</b>

Font: Institut d'Estadística de Catalunya, *Anuari Estadístic de Catalunya*, 1989.

## El BEM i l'estadística municipal

Per a superar els obstacles lligats a la dispersió de les estadístiques municipals a l'hora de la recollida de les dades i la seva comparació, el Consorci d'Informació i Documentació de Catalunya (avui Institut d'Estadística de Catalunya) va endegar, l'any 1985, un projecte de Base de Dades Municipals concebuda com una eina de treball per als estudis que utilitzen el municipi (o un conjunt de municipis) com a unitat d'anàlisi.

El BEM es podia definir com un magatzem organitzat i actualitzat de dades estadístiques referides als municipis de Catalunya. Mitjançant un sistema de tractament el BEM permet la selecció, l'agregació i la classificació de les dades. El servei és obert al públic i s'elaboren les taules estadístiques amb les característiques indicades pels usuaris.

El BEM disposa actualment d'unes 700 variables per cadascun dels 940 municipis de Catalunya. Unes 50 d'aquestes variables corresponen a les Dades Bàsiques Municipals, amb una sèrie temporal anual d'ençà de l'any 1975. La resta de variables correspon a l'explotació de grans fitxers (Cens, Padró, enquestes) generats, en la seva major part, pel propi Institut d'Estadística.<sup>2</sup> Les dades són de tipus numèric quantitatiu i existeix un manual amb les descripcions de les variables i les seves fonts.

El BEM permet agregar les dades municipals per diferents àmbits (comarca, vegueria, província, partit judicial, connurbació o segons un altre nivell que determini l'usuari). Es poden classificar els municipis segons els valors d'una o més variables i calcular índexs estadístics. També pot seleccionar municipis que compleixin una o més condicions: més gran, més petit o igual que determinat valor, o que estigui entre dos valors. Els municipis o agrupacions també es poden ordenar ascendentment o descendentment a partir de qualsevol condició que s'hagi establert. Donem-ne un exemple concret:

- Condició 1: «municipis compresos entre 200 i 600 metres d'altitud»,
- Condició 2: «amb una població superior a 1.000 habitants»,
- Condició 3: «que la distància a la ciutat de Barcelona sigui entre 30 i 75 km»,
- Condició 4: «que no disposi de cap centre hospitalari»,
- Condició 5: «que no disposi de cap centre d'ensenyament secundari», etc.

Una vegada tenim els municipis seleccionats es pot obtenir la sortida de la informació segons qualsevol altra variable que consti en el BEM (per exemple, proporció de persones de més de 65 anys).

Per a utilitzar el BEM hi ha diferents possibilitats. Habitualment hi ha un diàleg entre els serveis de l'Institut d'Estadística i el sol·licitant, fins arribar a la formulació adequada de la consulta en funció de l'ús que es desitgi donar a la informació. Els resultats de l'elaboració de la demanda seran normalment una taula estadística en forma de llistat d'ordinador i d'altres vegades en suport magnètic. També poden consultar-se a la biblioteca de l'Institut d'Estadística els llistats que periòdicament confecciona el BEM i que contenen les taules estadístiques d'ús més freqüent.

D'ençà de la seva creació el BEM ha demostrat ser una eina de treball útil per als investigadors i les comandes ateses pels serveis del BEM han crescut ininterrompudament d'ençà de la posada en marxa del servei i l'any 1990 es van atendre més de 200 comandes. L'elaboració d'algunes comandes requereix sovint temps i esforços informàtics importants perquè es demanen creuaments entre variables o un nombre elevat d'informacions, mentre que d'altres comandes s'atenen en terminis molt breus.

A l'annex 2 hem especificat, a tall d'exemple, el contingut i les característiques de les darreres 50 comandes ateses pels serveis del BEM. El tipus d'usuari més freqüent és el «consulting» lligat a l'administració (típicament professors d'universitat que fan estudis per encàrrec d'entitats públiques o privades). La majoria de les comandes es refereixen a àm-

bits supra-municipals, generalment municipis agrupats per comarques. Les dades referides a l'any 1986 (en què es va realitzar el darrer Padró Municipal) van representar una quarta part de les comandes.

Es varen demanar, en les darreres 50 comandes, 538 variables diferents, cosa que representa una mitjana de 10,8 variables per comanda. Si afegim a aquesta estadística les variables que es repeteixen per a diferents anys, s'han tractat 7.134 variables amb una mitjana de 142,7 variables per comanda. El nombre de dades numèriques que els serveis del BEM han lliurat als usuaris en aquestes 50 comandes és de més de dos milions (2.364.314 dades). Les dades es van lliurar en paper en un 58% dels casos, en disquet en un 38% i el 4% en cinta magnètica.

La majoria de comandes suposen el lliurament d'arxius sencers, que corresponen majoritàriament als que contenen les Dades Bàsiques Municipals i les explotacions dels padrons municipals d'habitants de 1981 i 1986 (especialment les referides a la condició socioeconòmica i a la piràmide d'edats quinquenal). Una altra part de les comandes es limiten a una o més variables específiques. Entre aquestes últimes, les variables de tipus demogràfic hi tenen un pes molt important: una tercera part de les demanades es referien a les dades del Moviment Natural i més d'una quarta part als efectius de la població. D'altra banda, l'escassa demanda de càlculs (com ara ratios, taxes, etc.) o acotacions de municipis segons condicions prèvies, ens fa pensar que les potencialitats del BEM són desconegudes per a la major part dels usuaris.

### **Noves possibilitats d'accés i aprofitament del Banc d'Estadístiques Municipals**

El creixement continuat de les comandes als serveis del BEM va fer pensar a millorar l'accés, el contingut temàtic i els aspectes formals de la base de dades. Els desenvolupaments recents de la tecnologia de la informació, en general, i de les bases de dades en particular, permeten pensar en una base de dades que faciliti la consulta «on-line», directament per l'usuari final, des dels propis ajuntaments, la Universitat, els departaments de l'Administració Pública interessats en dades municipals, els Consells Comarcals, etc. Per tant, el Banc d'Estadístiques Municipals inicia una nova etapa amb uns objectius molt clars:

1. Dotar-se d'una nova estructura informàtica. L'antiga estructura, si bé en el seu moment va ser una eina útil, avui ja és obsoleta i cal implementar la base de dades sota un model relacional, que s'explica més avall.
2. Millora de l'accés (connexions on-line) i creació d'un sistema de menús de manera que l'usuari final pugui navegar per la base de dades d'una manera senzilla i sense que calguin coneixements d'informàtica.
3. Reorganització temàtica i ampliació del nombre de variables, especialment les de tipus econòmic. Documentació de les dades, amb fonts i definicions de les variables.
4. Representacions gràfiques de les dades (mapes, gràfics, etc.).
5. Contactes periòdics entre els serveis del BEM i els usuaris, per a informar-los de les novetats que es vagin introduint, com ara incorporació de noves variables, etc.

S'han de prendre tres precaucions essencials a l'hora de treballar amb dades estadístiques: primer, cal entendre d'una forma clara i precisa l'abast i el significat dels conceptes que representen les variables que es troben a la base de dades. Segon, la qualitat de la informació ha d'ésser avaluada i, tercer, en el cas que la informació sigui derivada d'un càlcul s'ha de conèixer d'una forma precisa el procediment que s'ha seguit. En d'altres paraules, s'han de conèixer les fonts, el significat de la informació i els errors que pot contenir. Cal, a més, assegurar la comparabilitat, de manera que els conceptes que representen variables siguin exactament els mateixos en els diferents àmbits.

Les «ajudes» a les quals l'usuari final podrà accedir en el nou disseny del Banc d'Estadístiques Municipals, permetran conèixer les definicions precises dels conceptes que corresponen a les variables emmagatzemades i especificar les fonts que corresponen a cadascuna d'aquestes variables. També podran incloure's comentaris respecte de la qualitat de les dades, els mètodes de càlcul dels indicadors, etc.

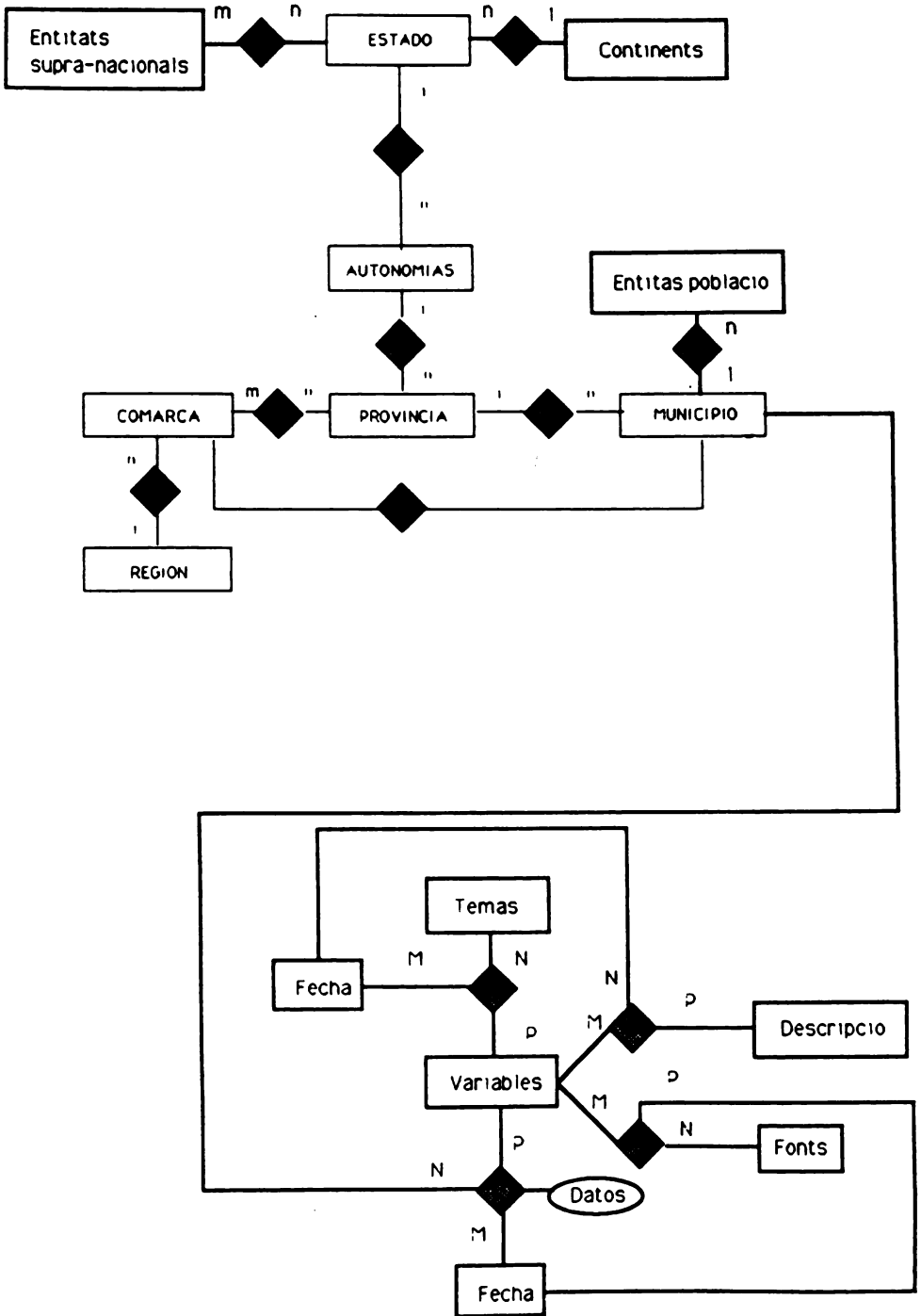
## **La implementació del Banc d'Estadístiques Municipals sota el model relacional**

L'antiga estructura informàtica del BEM (un conjunt de fitxers relacionats externament, és a dir a través de les aplicacions que proporcionaven les dades) podia comportar una sèrie de problemes, com ara els típics problemes per a la preservació de les dades i una certa inflexibilitat en la seva recerca. Això ens ha decidit a implementar les dades sota el model relacional, que gaudeix dels avantatges propis de les bases de dades (integritat, independència lògica i física, existència d'un gestor de la base de dades, etc.).

Hem fet una anàlisi «atípica» de la base, perquè un conjunt de dades a nivell municipal pot respondre a una determinada classificació temàtica, i dintre d'un tema determinat els tipus de dades d'un any no han de ser necessàriament iguals a les dels anys posteriors (per exemple, el contingut del Padró Municipal de l'any 1986 és diferent del de l'any 1991). Una anàlisi «típica» consistiria a definir un conjunt d'entitats associades a cadascun dels temes: la relació entre temes vindria fixada per la relació que existeix en la part geogràfica de la base que descriu la participació administrativa del país. Aquest procediment ens portaria a una base de dades molt complexa en la seva metabase<sup>3</sup> i molt simple en les seves relacions. Qualsevol creixement temàtic provocaria una redefinició de la base i l'aplicació que fes la recerca de les dades estaria relacionada amb el contingut.

L'anàlisi que hem realitzat parteix de la idea que, en tot cas, la informació estadística associada a un municipi és un conjunt de freqüències que poden ésser agrupades temàticament. Per tant, sembla suficient disposar d'una entitat de dades (on hi haurien les dades d'un municipi per a un any determinat). Aquesta entitat representaria l'agrupament temàtic de les dades i les entitats que reflecteixin la divisió administrativa del país. Cal destacar la simplicitat de la metabase i el fet que qualsevol creixement temàtic de la base no en provocaria la seva redefinició.

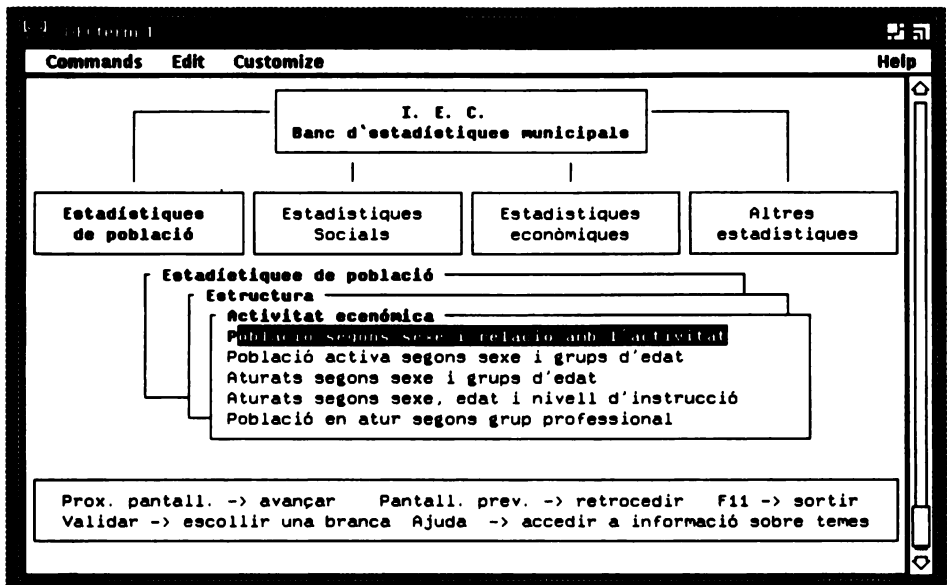
## Banc d'Estadístiques Municipals Esquema CHEN



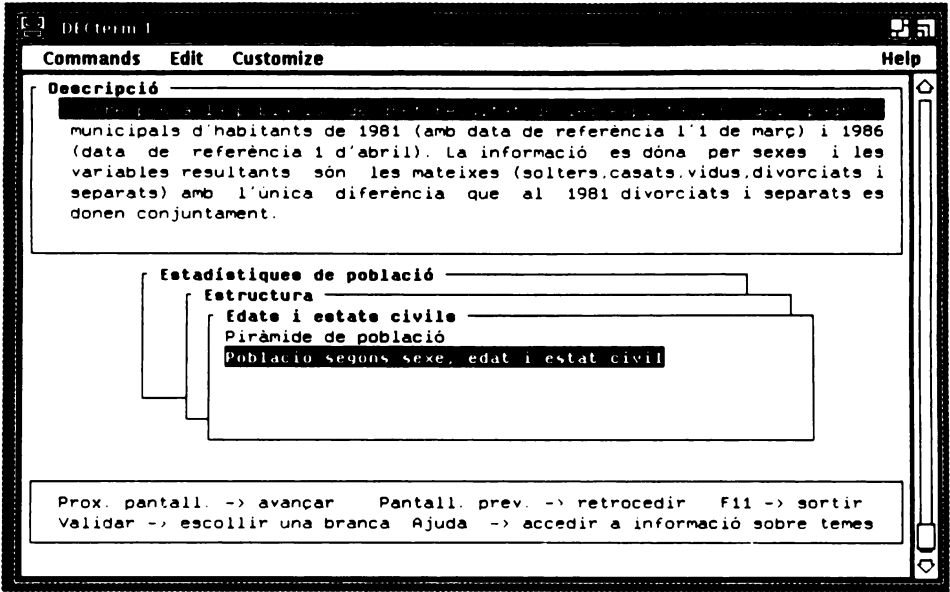
D'altra banda, hem definit altres entitats que donaran informació sobre la descripció, tant dels temes com de les variables. D'aquesta manera la base de dades donarà una informació completa sobre el seu propi contingut.

L'esquema entitat relació de la base de dades és el conegut com Esquema *Chen* (vegeu-lo a la pàgina anterior). Cal constatar que a nivell físic l'entitat DATOS (que conté les dades a nivell municipal) té definit un índex *hashing*, que està format pels codis de província, municipi i any de referència de la variable, cosa que assegura un accés ràpid a totes les dades d'un municipi d'un any determinat.

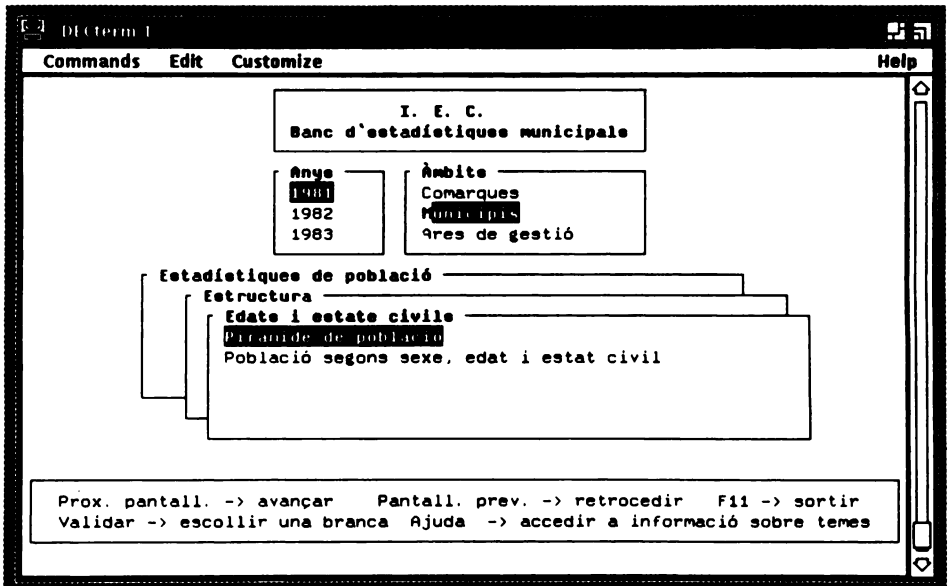
L'anàlisi de la base fa possible que l'aplicació d'usuari final sigui independent del contingut de la base. El fet que l'entitat TEMES contingui les diferents classificacions temàtiques a través d'una relació reflexiva, permet que l'usuari pugui navegar per la classificació. Això és particularment interessant perquè l'usuari sap en qualsevol moment què està consultant i què pot consultar. Per a il·lustrar-ho, presentem algunes de les pantalles que apareixen quan s'executa el programa d'interface<sup>4</sup> que actualment estem desenvolupant.



Com que existeix l'entitat «descripcions», l'usuari pot conèixer la descripció del tema consultat sigui quin sigui el nivell de la classificació en què se situï:



Un cop arribat al nivell més profund en la classificació, es demana l'àmbit geogràfic i l'any desitjats.



Finalment es presenten les dades demandades.



Piramide de població. 1986  
Barcelona.

Edats	Sexe		Total
	Homes	Dones	
De 0 any	7118	6718	13836
De 1 any	7434	7113	14547
De 2 anys	7438	7120	14558
De 3 anys	8222	7654	15876
De 4 anys	8779	8076	16855
De 5 anys	9093	8652	17745
De 6 anys	9703	9291	18994
De 7 anys	10466	9752	20218
De 8 anys	10947	10515	21462
De 9 anys	11709	10961	22670
De 10 anys	12789	11876	24665
De 11 anys	13081	12366	25447

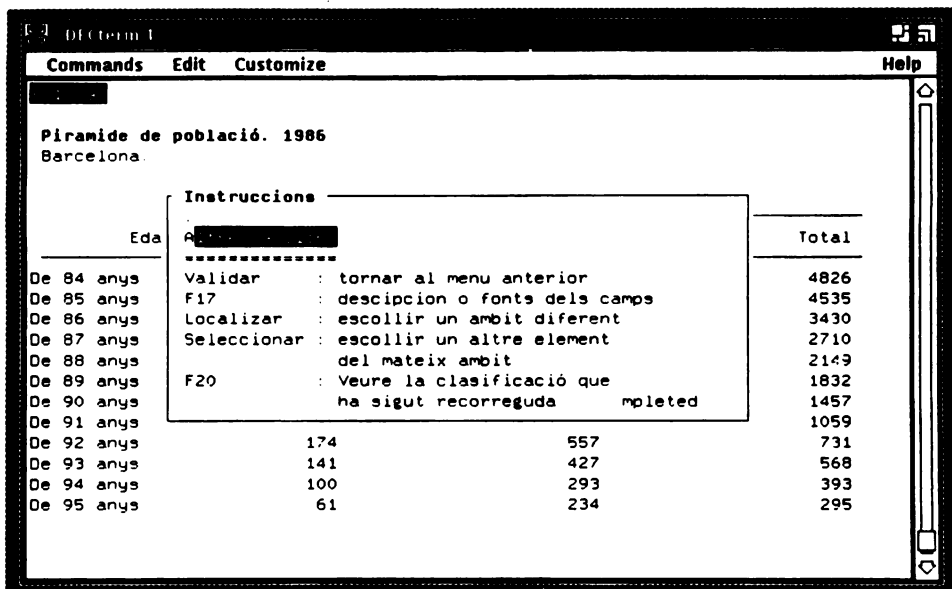
En aquest punt es poden demanar les descripcions o les fonts de les variables, així com l'arbre temàtic que s'ha seguit fins arribar a les dades:

Piramide de població. 1986  
Barcelona.

Edats	Sexe		Total
	Homes	Dones	
De 0 any	7118	6718	13836
De 1 any	7434	7113	14547
De 2 any			14558
De 3 any			15876
De 4 any			16855
De 5 any			17745
De 6 any			18994
De 7 any			20218
De 8 any			21462
De 9 any			22670
De 10 an			24665
De 11 anys	13081	12366	25447

Clasificación temática recorreguda  
E...  
Estructura  
Edats i estats civils  
Piràmide de població

En tot moment es poden demanar «instruccions» sobre les diferents accions possibles per a l'obtenció de la informació.



Actualment s'està desenvolupant l'interface de manera que a més del que hem descrit es pugui accedir fàcilment a sèries temporals i que l'alliberament de les dades sigui en qualsevol suport (paper, disquet, etc.).

## Renovació temàtica i ampliació de variables

Hi ha un dèficit important d'estadístiques municipals de tipus no demogràfic i cal fer un esforç per a integrar les que es generen per la pròpia gestió municipal, els organismes de l'administració autonòmica i central, les institucions privades, la Universitat i les pròpies de l'Institut d'Estadística de Catalunya. A més dels Censos i Padrans que es realitzen periòdicament i que alimenten la base amb regularitat, es podrà comptar aviat amb els resultats a nivell municipal de l'explotació del Cens Agrari que es va realitzar el 1989 i amb el Cens d'Edificis, Habitatges i Locals, que es realitza actualment.

A continuació llistem les estadístiques que, ara per ara, representen els buits més importants del Banc, a omplir en un futur pròxim dins la nova estructura de la base de dades municipals.

### *Estadístiques diverses*

**Ecologia i medi ambient:** observacions termomètriques i pluviomètriques, contaminació atmosfèrica, eliminació de residus sòlids urbans, abocadors, incendis forestals.

**Ensenyament:** professors per sectors i tipus d'ensenyament, alumnes matriculats per cursos i tipus.

**Cultura i esports:** premsa local per tirada mitjana, biblioteques, arxius, museus, cinemes, entitats culturals i instal·lacions esportives.

*Sanitat*: morbilitat, metges i altre personal sanitari, utilització de serveis sanitaris (CAP, metges, visites/dia).

*Serveis socials*: equipaments per disminuïts, per a la vellesa, oficines de Benestar Social, drogadicció declarada, marginació social.

*Serveis municipals*: actualització de l'Enquesta de 1981.

*Eleccions*: resultats per municipis.

*Mà d'Obra*: atur registrat per sexes i sector d'activitat, treballadors afiliats a la Seguretat Social, beneficiaris de prestacions, contractes de treball, expedients de regulació, eleccions sindicals, tancaments.

*Sector agrari i pesca*: censos de bestiar, produccions agrícoles i ramaderes, pesca capturada per volum i import, cens de vaixells per nombre, tipus i tonatge.

*Indústria i energia*: establiments i persones ocupades, inversions, potència instal·lada.

*Comerç*: llicències i establiments comercials (actualització), quotes de mercat, persones ocupades, locals i superfície dels establiments per sectors d'activitat.

*Turisme*: pernoctacions en establiments hotelers i càmpings, establiments hotelers per categories, altres establiments amb pernoctacions.

*Transports*: parc de vehicles, km de carretera per categories, accidents de circulació, permisos de conduir atorgats, transport públic urbà per tipus i viatgers/any, terminals d'autobusos i capacitat.

*Comunicacions*: demandes de telèfons, despeses per l'ús de telèfon, trucades telefòniques per àmbits de destí, correspondència generada i distribuïda.

*Sector financer*: dipòsits bancaris i caixes, cooperatives de crèdit.

*Hisenda pública*: IRPF, inversions i crèdits oficials.

*Habitatges*: iniciats i construïts per tipus, promoció, superfície, preus per m<sup>2</sup>, rehabilitació.

*Diversos*: consum familiar, renda familiar disponible, despesa i ingrés mitjà per persona, consum d'energia, equipament de la llar, cooperativisme, preus del sòl urbà i rústic, urbanitzacions de segona residència, pensions de la seguretat social, etc.

### *Estadístiques de població*

En el cas de les estadístiques de població el BEM s'enriquirà considerablement per la desagregació per sexe i edat dels esdeveniments demogràfics i de les característiques estructurals de la població dels fitxers actuals del BEM. Es tracta d'incloure-hi la informació demogràfica bàsica dels municipis i una elaboració estadística de les dades que permeti fer-se càrrec, mitjançant els principals indicadors, de la situació de la mortalitat, de la fecunditat, la nupcialitat, de les migracions dels municipis i de l'activitat econòmica dels habitants. Aquests indicadors han de permetre comparacions amb d'altres municipis, comarques i amb el conjunt de Catalunya i Espanya.

A l'annex 3 es pot veure com s'organitzen les estadístiques de població. Hi ha tres apartats bàsics (estructura, fluxos i altres estadístiques). El primer apartat comprèn sobretot dades procedents del Padró Municipal d'Habitants o del Cens de Població. Dins d'aquest apartat les estadístiques sobre l'activitat econòmica de la població ocupen una part molt important. De cara el Cens del 1991 s'ampliaran les estadístiques referides a les característiques de les llars i de les famílies, que esdevé una unitat d'estudi més i més rellevant.

L'apartat 2 conté estadístiques de «Fluxos», és a dir, les estadístiques referides al moviment de població, (el natural i el migratori). També inclou estadístiques de matrimonis i divorcis. Finalment l'apartat 3 «Altres estadístiques» conté, d'una banda, taxes calculades a partir de les estadístiques de fluxos i, de l'altra, indicadors d'estructura. Altres càlculs, com ara taules de vida i explotacions especials per als municipis de més grandària, poden trobar-se també en aquest darrer apartat.

## Notes

- <sup>1</sup> Palmerola, al Ripollès.  
<sup>2</sup> Vegeu a l'annex 1 la llista de fitxers que actualment es poden consultar.  
<sup>3</sup> Metabase: part de la base que n'explica el contingut.  
<sup>4</sup> Interface: la pantalla que es presenta a l'usuari.

### Annex 1 Arxius i variables disponibles al BEM al febrer de 1990

ARX	Noni de l'arxiu	Anys
BD	Dades bàsiques municipals	1975-1990
AG	Agricultura i ramaderia	Cens agrari 1982
HB	Habitatges	Cens d'habitatges 1981
ED	Edificis	Cens d'edificis 1980
CE	Establiments comercials	COCINB, 1984
CL	Llicències comercials	COCINB, 1984
PB	Estructura de la població 1981	Padró 1981
PC	Estructura de la població 1986	Padró 1986
PR	Piràmide d'edats any a any 1981 i 1986	Padró 1981 i 1986
PT	Pressupostos municipals per capítols	1988
SV	Enquesta Generalitat de Serveis municipals	1981

### Classificació temàtica del BEM. Temes i subtemes

TEMA	SUBTEMA
TERRITORI	Identificadors geogràfics Distàncies Nuclis de població
POBLACIÓ	Efectius de població Moviment natural de la població Estructura d'edats de la població Estat civil Lloc de naixement Any d'arribada al municipi Any d'arribada a Catalunya Relació amb l'activitat Relació amb la professió Branques d'activitat

<b>TEMA</b>	<b>SUBTEMA</b>
	Nivell d'instrucció Moviment migratori Coneixement de la llengua catalana
<b>MÀ D'OBRA</b>	Atur registrat
<b>AGRICULTURA I RAMADERIA</b>	Superfície agrària Tipus de cultius Explotacions agràries Dimensió explotacions agràries Dimensió explotacions S.A.U. Règim de tinença de la terra Règim de tinença de la terra S.A.U. Maquinària agrícola propietat explotacions Unitats ramaderes (U.G.) Empresaris persona física Unitats Tècniques Agràries (U.T.A.). Total Orientació Tècnica Econòmica explot. (O.T.E.)
<b>EDIFICIS I HABITATGES</b>	Habitatges existents Habitatges construïts Edificis segons destí Edificis segons nombre de plantes Edificis familiars segons nombre d'habitatges Edificis familiars segons el seu estat Edificis familiars segons instal·lacions i serveis
<b>ENSENYAMENT</b>	Ensenyament preescolar Ensenyament General Bàsic (EGB) Batxillerat Unificat Polivalent (BUP) i COU Formació Professional (FP)
<b>SANITAT</b>	Equipament hospitalari Altres equipaments sanitaris
<b>HISENDA PÚBLICA</b>	Pressupostos municipals Contribució Territorial Urbana
<b>FINANCES</b>	Oficines bancàries
<b>COMUNICACIONS</b>	Servei telefònic Terminals comunicacions
<b>TURISME</b>	Places turístiques
<b>COMERÇ</b>	Llicències comercials Establiments comercials

## Enquesta de serveis municipals 1980-81

---

Mercats públics  
Escorxadors municipals  
Cementiris  
Serveis contra incendis  
Depuradores  
Escombraries  
Clavegueres  
Transport urbà  
Instal·lacions esportives  
Béns comunals  
Plantejament urbanístic  
Urbanitzacions  
Personal de l'Administració Local

---

### Annex 2 Característiques de les darreres 50 comandes ateses pels serveis del BEM

---

<b>Comandes segons el tipus d'usuari</b>	
Consultings lligats a l'Administració	26
Departaments de la Generalitat	18
Ajuntaments	14
Consells Comarcals	10
Estudiants	6
Internes	4
Universitats estrangeres	4
Altres entitats	18
<b>Total</b>	<b>100</b>

---

<b>Comandes segons els anys demanats</b>	
Abans de 1980	9
1980	3
1981	8
1982	4
1983	4
1984	6
1985	4
1986	25
1987	9
1988	13
1989	11
1990	4
<b>Tots els anys</b>	<b>100</b>

---

### Comandes segons l'àmbit territorial demanat

---

Comarques aïllades	30
Catalunya, per municipis	28
Catalunya, per comarques	8
Municipis aïllats	18
Conurbacions de municipis	6
AMB	4
Regió Metropolitana	4
Àrees Sanitàries	2
<b>Total</b>	<b>100</b>

---

### Comandes d'arxius sencers segons el tipus d'arxiu

---

Dades Bàsiques Municipals	62
Padró de 1986	15
Efectius segons l'edat quinquenal	12
Padró de 1981	3
Pressupostos per capítols	3
Llicències i establiments comercials	2
Cens agrari 1982	2
Altres (cens d'edificis i habitatges, serveis municipals, etc.)	2
<b>Total</b>	<b>100</b>

---

### Comandes de variables segons el tipus de variable

---

Moviment Natural	33
Efectius de població	27
Altes i baixes	9
Superfície	7
Població per grups d'edat	11
Ensenyament	2
Altres (pressupostos, població activa, etc.)	7
<b>Total</b>	<b>100</b>

---

**Annex 3. Organització de les estadístiques de població al nou Banc d'Estadístiques Municipals**

